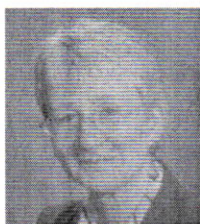


Ontwikkelingsgerichte TA

Julie Hay TSTA OE

Dit artikel werd vertaald door Carlita Elmont.
Zij volgt de TA-opleiding bij ANITA.



Julie Hay was voorzitter van zowel EATA als ITAA, vice-voorzitter van IITA en voorzitter van IDTA. Je kunt contact met haar opnemen via julie@adinternational.com

Waarom 'ontwikkelingsgericht'?

Het begrip 'ontwikkelingsgericht' werd geïntroduceerd om die toepassingen van TA te onderscheiden die zich meer op groei en ontwikkeling richten dan op 'genezing'.

Toen de verschillende toepassingsgebieden van TA voor het eerst geïntroduceerd werden, benoemde men deze als 'speciale velden'.

De therapeutische toepassing stond bekend als het 'klinische' veld; vandaag de dag heet dat het psychotherapeutische veld.

In de tijd dat ik mijn CTA examen deed, mochten de geslaagden binnen deze speciale velden kiezen op welke manier zij hun veld omschreven. Hierdoor kwamen er verschillende benamingen op de certificaten terecht. Zo herinner ik me ook de omschrijving 'CTA Architectuur'; deze intrigeert me nog altijd.

Uiteindelijk werden de velden weloverwogen opgesplitst in onderwijs, organisatie en counseling, met voor elk van deze velden eigen examens.

De anders gelabelde CTA's werden opnieuw ingedeeld.

Toch heb ik altijd gevonden dat de drie speciale velden onderling veel gemeen hebben, en zich hierdoor op identieke wijze onderscheiden van het klinische veld. (Ik zal deze overeenkomsten en verschillen verderop meer in detail beschrijven)

De essentie lijkt te zijn dat wij allen werkten vanuit de nadruk op een functioneren in het hier-en-nu, waarbij we niet met het thema overdracht aan de gang gingen, terwijl therapeuten werkten met regressie en juist wel overdracht gebruikten als een middel om hun cliënten te helpen.

Ik bedoel niet dat er nooit sprake is van regressie en overdracht bij onze cliënten; wat ik bedoel is dat wij proberen deze cliënten terug te krijgen in het hier-en-nu, en dat we niet in directe zin met die verschijnselen aan de slag gaan.

Naarmate het aantal professionals, trainers en supervisors in de velden organisatie en opleiding toenam, merkte ik dat velen van hen mijn opvatting

deelden over de speciale velden versus de klinische velden.

Wij stuurden aan op nauwere integratie en hadden behoefte aan een manier om ons als collectief te omschrijven. Langzamerhand had het label van de speciale velden een enigszins denigrerende betekenis gekregen in de TA gemeenschap, alsof alleen de oorspronkelijke therapeutische toepassingen echte TA waren. Ook klonk de term 'speciaal' alsof we op de één of andere manier claimden beter te zijn dan anderen. Maar het belangrijkste was wel dat deze term niet precies genoeg aangaf wat wij met TA deden.

Daarom besloten we ons als 'ontwikkelingsgericht' te bestempelen. Weliswaar in het besef dat er wat verwarring zou kunnen ontstaan omdat de term ontwikkelingsgericht vaak toegepast wordt in verband met opgroeiende kinderen.

Maar tegelijkertijd vertrouwden we er ook op dat men gauw genoeg zou wennen aan de term ontwikkelingsgerichte transactionele analyse (DTA: Developmental TA). Dat men mij vroeg dit hoofdstuk te schrijven, is aan de ene kant een bevestiging dat alles zich ontwikkelt zoals we hadden gehoopt, en aan de andere kant is het ook een geweldige kans velen van jullie hierover te vertellen.

Nog even een slotopmerking over DTA versus PTA (Psychotherapie TA).

Het is niet de bedoeling slechts twee velden te hebben. Integendeel, we zien beide als bestaand uit verschillende groepen met onderlinge overeenkomsten. Van de velden binnen DTA zou onderwijs bijvoorbeeld onderverdeeld kunnen worden in onderwijs aan kinderen of aan volwassenen, of in werken op school vergeleken met werken met vluchtelingen, of in onderwijs met

een focus op vaardigheden om te overleven, of vaardigheden in het kader van ouderschap, inburgering enz.

Organisatiegerichte TA vraagt om verschillende sets aan vaardigheden.

Dit is afhankelijk van de context waarbinnen de professional opereert: of hij werkt als organisatie consultant, trainer, facilitator, mediator enz. Het huidige counselingsveld omschrijft werk dat gedaan kan worden door zowel een coach en mentor als door een counselor, die zich vervolgens zowel op de persoonlijke als op de professionele ontwikkeling van hun cliënten kunnen richten.

Ook het psychotherapeutische veld is uitgebreid: therapeuten kunnen zich specialiseren in het werken met kinderen, volwassenen, of ouderen. Maar ook kunnen zij zich richten op verslaving, huiselijk geweld en werken met individuen of juist met gezinssystemen. En dus zie je ook hier een verscheidenheid aan toepassingen.

Ik ben van mening dat DTA en PTA de hoofdindelingen zijn, met zoveel onderverdelingen als, rekening houdend met de vereiste competenties, nodig zijn. Dit komt dan in de plaats van PTA als één enorm toepassingsveld naast verschillende iets kleinere, maar nog steeds uitgebreide velden.

Onze huidige indelingen roepen veel vragen op bij trainees, wanneer zij hun eigen professionele basis moeten kiezen.

Ons gedeeld erfgoed

DTA heeft een aantal kerneigenschappen. Sommige gelden ook voor PTA, en andere bepalen juist weer het verschil tussen deze twee brede benaderingen.